



RAPPORT D'ACTIVITÉ

2023

34 rue Niel
63100
CLERMONT-FERRAND
www.anef-puy-de-dome.org
04 73 14 51 50
contact@anef63.org



L'ÉDITO DU PRÉSIDENT

2023 a été une année éprouvante, avec des épisodes orageux dans certaines tensions entre professionnels et dans la gestion de l'hébergement d'urgence.

À l'interne, il a fallu analyser les risques psychosociaux de façon approfondie. À l'externe, il a fallu faire face à des retards de crédits asséchant notre trésorerie et tenir bon alors que notre secteur d'emploi n'a ni attractivité ni valorisation financière. Heureusement, le 70e anniversaire de notre vaillante association a permis de partager publiquement une semaine de bonheur. C'est pourquoi je remercie chaleureusement tous ceux qui se sont appliqués et parfois épuisés à assurer leurs missions.

Nous avons su réagir aux difficultés et aux incertitudes en analysant la situation et en réexaminant notre travail sous tous les angles, afin de mieux nous projeter dans l'avenir. 2023 a ainsi été une année d'investissement dans une réflexion stratégique, dans une réorganisation et dans de nouveaux locaux. Avec les contributions des administrateurs et l'appui du comité d'éthique sur le sens de l'activité, notre assemblée générale d'orientations a élaboré le projet associatif 2024-2028, référence qui vous a été remise.

En cet été 2024 crispé par les enjeux électoraux, je rappelle à cette assemblée la vocation de l'ANEF à lutter contre l'exclusion et pour l'entraide. Je souligne aussi la capacité de nos professionnels à renouveler leurs manières d'agir par 3 exemples réussis en 2023 : la création d'un pôle prévention-parentalité, la transformation du SIAO en plateforme départementale, et les actions collectives soutenant l'accompagnement individuel. Tout cela a été orchestré par Gilles Loubier qui a porté un long mandat de direction générale et un fort développement de l'activité, dont l'ANEF lui est très reconnaissante.

François ROCHE

Ce rapport annuel témoigne de notre capacité collective à poursuivre notre activité face au défi de l'accroissement des besoins sociaux de nos concitoyens et des limites des moyens qui nous sont attribués avec beaucoup de retard. Il met en lumière la **résilience et l'engagement de notre association**. Nous restons présents auprès des personnes confrontées à ces situations difficiles, grâce à notre capacité collective à nous adapter, à évoluer, et à envisager l'avenir avec détermination.

Je tiens à exprimer ma profonde gratitude envers les équipes de l'ANEF 03-63 pour leur **mobilisation et leur professionnalisme**. Leur engagement, ainsi que celui des membres du conseil d'administration, est un pilier important sur lequel repose notre capacité à surmonter les obstacles.

Nous ne pourrions accomplir nos missions sans le **soutien indispensable** de nos **adhérents** et celui de nos **partenaires financiers**, pouvoirs publics, collectivités locales, entreprises, fondations et donateurs privés, dont l'engagement et la confiance sont essentiels à la réalisation de nos actions aux côtés des personnes accueillies.

L'année 2023 a été marquée par un important travail et une capacité de notre association à se mobiliser et à **réfléchir collectivement**. Nous avons encore de nombreuses ressources pour continuer à avancer dans les années à venir.

Merci à toutes et à tous d'être à nos côtés pour nous permettre de rester au travail auprès de toutes celles et ceux qui ont, un jour, besoin d'être accueillis, accompagnés, protégés : **c'est le sens de notre action, c'est le rôle de notre association**.

Gilles LOUBIER



LE MOT
DU DIRECTEUR
GÉNÉRAL

L'ANEF 03-63 EN 2023

Un changement de nom pour deux départements

À l'occasion de l'Assemblée générale du mois de juin, notre association a décidé de changer son nom pour intégrer pleinement les deux territoires d'intervention, l'Allier et le Puy-de-Dôme. L'ANEF 63 est alors devenue l'ANEF 03-63.

Un chantier stratégique pour l'avenir

En 2023, notre association a bénéficié d'un DLA (Dispositif Local d'Accompagnement) financé par France Active. Grâce à ce financement, un travail d'analyse des enjeux politiques et opérationnels du secteur, une réflexion prospective sur l'ANEF en 2030 et la structuration d'une organisation adaptée à son développement ; l'ANEF 03-63 étant passée de 130 salariés en 2018 à 269 en 2023. Ces travaux nous ont permis d'arrêter un nouveau schéma d'organisation destiné à répondre au mieux à nos missions.

Le renouvellement du projet associatif

Enfin, le dernier trimestre de l'année 2023 a été consacré au renouvellement du projet associatif pour la période 2024-2028.



Chiffres clés :

5000 personnes accompagnées
dont 600 jeunes confiés par l'Aide Sociale à l'Enfance

269 professionnels salariés

450 logements mis à disposition

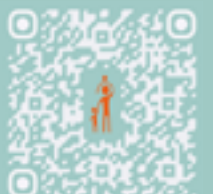
32 établissements et services sur 2 départements

25 millions de budget global

70 ANS D'ENTRAIDE

À l'occasion de son 70e anniversaire, notre association a organisé pour la première fois une semaine de sensibilisation grand public destinée à faire connaître l'histoire, les missions et les métiers de l'ANEF. Pour chacun des 9 événements organisés – exposition photographique, émissions de radio, rencontre littéraire, ciné-discussions – personnes accueillies, professionnels et partenaires ont été conviés à prendre la parole. Plus de 500 personnes ont pris part à cette semaine événement, dont le bilan a été très positif. Nous remercions l'ensemble des personnes qui ont participé à cet anniversaire !

Je découvre
le livre bilan
des 70 ans de
l'ANEF 03-63
en ligne



PÔLE ALLIER



Faits marquants :



Jeudi 25 mai
Participation
à la journée
Accueil
Hébergement
Insertion dans
l'Allier



Jeudi 31 août
Signature d'une
convention
avec l'UDAF 03
pour la mise en
place d'ateliers
numériques
au sein de la
Maison Relais
de Cusset



**Vendredi 22
décembre**
Représentation
théâtrale des
personnes
accompagnées
par le CHRS
en partenariat
avec le DAHLIR

Augmentation forte de la demande sociale et de la fréquentation de l'Accueil de jour

En 2023, les équipes du Pôle Allier ont **redoublé d'efforts** pour faire face à l'augmentation des situations de dégradation de santé physique, mentale et économique des personnes accueillies et aux défis imposés par le manque de places en structures spécialisées dans la prise en charge de l'addictologie et en médecine générale.

La fréquentation à La Pauserie, tiers-lieu alimentaire et accueil de jour à Vichy, a connu une **augmentation de 38 %** cette année, révélant une hausse des demandes d'aide alimentaire et des besoins primaires. Nous avons observé la venue de nouveaux publics au sein de

l'accueil de jour, avec la présence plus importante de femmes isolées accueillies, de familles monoparentales en difficulté, de personnes âgées et de jeunes sortant de l'Aide Sociale à l'Enfance (ASE) sans solution.

Renforcement des partenariats et des actions collectives

En 2023, nous avons renforcé nos partenariats avec **l'équipe mobile de psychiatrie et le Centre de soins, d'accompagnement et de prévention en addictologie** pour l'ensemble des établissements et services basés dans l'arrondissement de Vichy. L'ANEF 03-63 a également activement participé aux commissions SIAO pluri-partenariales pour le suivi des

situations complexes et a été présente à la journée de l'Accueil Hébergement Insertion à Saint-Pourçain-sur-Sioule.

Tout au long de l'année, une **attention particulière** a été portée aux personnes accueillies grâce à l'engagement des équipes, qui réfléchissent constamment aux réponses à apporter aux situations individuelles. Cela se traduit par des **relais partenariaux** solides et une attention accrue aux **temps collectifs**, notamment en collaboration avec le DAHLIR.

Évolution de l'activité à Vichy et pour l'accueil des Ukrainien·nes

Au cours du dernier trimestre, suite à l'annonce de la **fermeture du Pôle de Santé Publique (PSP) et du Centre d'Accueil Provisoire du Vernet**, une réflexion a été engagée pour permettre une continuité des accompagnements. Depuis, l'accompagnement des personnes déplacées d'Ukraine accueillies dans l'Allier se poursuit dans le cadre du dispositif d'intermédiation locative.

Développements territoriaux et nouvelles initiatives

L'extension des **Appartements de Coordination Thérapeutique (ACT)** à Montluçon et l'obtention de l'appel à projet pour la création d'une **Maison Relais à Commeny** apportent des perspectives nouvelles pour les publics et partenaires du territoire. Avec le soutien des services de l'État, nous avons également augmenté la capacité d'accueil d'urgence pour **les femmes victimes de violences**, renforçant ainsi notre engagement à protéger les plus vulnérables.



PÔLE ENFANCES



Faits marquants :



Jeudi 01 juin

Rencontre avec la Défenseure des Droits, Claire Hédon, au Foyer Éducatif



Jeudi 08 juin

Lecture d'un texte sur les violences faites aux enfants lors de la visite atypique à l'Hôtel Fontfreyde de Clermont-Ferrand



Samedi 30 septembre

Emménagement des jeunes et de l'équipe du service Maison MNA dans leurs locaux à Aubière et Clermont-Ferrand

Rencontre avec la Défenseure des Droits

En 2023, nous avons eu l'honneur d'accueillir la Défenseure des Droits, **Claire HEDON**, pour une rencontre et un échange très constructifs avec les jeunes protégés, en présence de la Présidente du Tribunal pour enfants. Cette rencontre a permis aux jeunes de partager leur vécu et les problématiques de **régularisation administrative**, premier frein rencontré pour leur insertion et la sortie du dispositif de l'Aide Sociale à l'Enfance.

Des solutions innovantes pour répondre à des situations de plus en plus fragiles

En 2023, l'état de santé mentale des jeunes et des parents accompagnés a nécessité une attention soutenue de la part des professionnels, qui ont fait face à des cas de traumatismes, d'agressions sexuelles et de parcours migratoires difficiles. Leur engagement a permis d'offrir un soutien constant et de répondre à nos missions malgré la saturation des dispositifs de protection de l'enfance.

Dans le cadre de l'Action Éducative en Milieu Ouvert (AEMO), nos efforts se sont intensifiés pour répondre à une demande croissante. Avec une moyenne de 61,5

mesures renforcées par mois, bien au-delà du prévisionnel de 24 mesures, nous avons su nous adapter pour faire face à des situations de plus en plus nombreuses et complexes.

Une adaptabilité pour faire face à l'évolution du secteur

La fermeture en 2023 de l'association en charge des visites médiatisées et du soutien à domicile dans le département du Puy-de-Dôme a privé notre service AEMO du soutien crucial des Techniciens en Intervention Sociale et Familiale. Ce manque a exigé un changement dans nos modes d'accompagnement éducatif.

Plus largement, nous avons été fortement impactés par la **crise de l'attractivité** des métiers : difficulté de recrutement, recours à l'intérim, instabilité des équipes.

Des efforts accrus des professionnels ont été nécessaires pour la réalisation de leurs missions et permettre une **adaptabilité**, indispensable pour faire face à des situations de plus en plus précaires.

Un tissu partenarial fort et des accompagnements diversifiés

Face à ces situations, les professionnels du pôle Enfances de l'ANEF 03-63 sont restés pleinement mobilisés, en lien étroit avec les **partenaires de la protection de l'enfance** : services du département du Puy-de-Dôme, magistrature, Education nationale, entreprises, centres de formation, associations, pouvoirs publics... Des partenariats qui renforcent notre capacité à répondre aux défis actuels.

La création de la « Maison MNA », structure dédiée à l'accueil des très jeunes migrants dans le département du Puy-de-Dôme, témoigne de la capacité de notre association à apporter des réponses innovantes. Cette initiative offre des modalités de prise en charge visant à aider les jeunes à acquérir rapidement une **meilleure autonomie**.



PÔLE HÉBERGEMENT LOGEMENT



Faits marquants :



Jeudi 4 mai

Organisation du Trio pour l'Emploi, en partenariat avec le Club des 1000



Jeudi 11 mai

Organisation d'une Bourse aux vêtements par le service ProjeToit



Lundi 18 décembre

Déménagement du Centre d'Hébergement et de Réinsertion Sociale l'Escale à Clermont-Ferrand

Amélioration de l'accueil des ménages et des professionnels

L'année a été marquée par des **déménagements** et des **extension**, avec l'emménagement du Centre d'Hébergement et de Réinsertion Sociale (CHRS) l'Escale en décembre, et l'extension des locaux du service Hébergement d'Urgence pour Demandeurs d'Asile (HUDA). Ces changements de locaux ont pleinement mobilisé les équipes sociales, techniques et d'encadrement. Cet **investissement, soutenu par nos financeurs**, était crucial pour améliorer les conditions d'accueil des ménages et les conditions de travail des professionnels.

Engagement et innovation en réponse aux demandes sociales, aux ruptures de droits et aux problématiques de santé mentale

En 2023, les professionnels du pôle Hébergement / Logement ont été confrontés à une augmentation significative des problématiques de santé mentale parmi les ménages accueillis.

Des partenariats solides avec des associations et des structures spécialisées ont été essentiels pour

répondre aux besoins croissants et ces collaborations ont permis de fournir un soutien important aux personnes accompagnées.

Adaptation et soutien continu des familles accueillies

En 2023, face à des difficultés sociales de plus en plus pressantes, couplées à la diminution de l'aide alimentaire et financière, nous avons rencontré un nombre plus important de familles exprimant la crainte de se trouver sans solution d'hébergement à l'issue de la prise en charge. Les personnes accompagnées ont également été confrontées à d'importantes ruptures de

droits, principalement liées à l'absence de délivrance des récépissés de renouvellement de titres de séjour.

Ces défis ont souligné l'importance de notre engagement à **prévenir la précarité accrue** des personnes concernées et à renforcer les démarches d'accompagnement social.

Actions collectives et dynamisme des équipes

Face à ces évolutions, les actions collectives ont continué à jouer un rôle central, permettant aux ménages accueillis de rompre l'isolement social et aux équipes de prendre du recul par rapport aux situations individuelles. Cette dynamique a été essentielle pour maintenir le cap face aux changements dans le travail social. De **nombreuses initiatives favorisant l'entraide et la solidarité**, telles que des bourses aux vêtements pour les ménages hébergés, ont ainsi été organisées.



En 2023, le SIAO 63 a poursuivi son engagement en faveur des personnes en situation de précarité, malgré un contexte marqué par une demande accrue pour les services d'insertion et d'urgence. La **réforme du SIAO** dans le cadre du Service Public de la Rue au Logement a été un **point central**, entraînant une **réorganisation interne** et une collaboration renforcée avec l'État pour définir les nouveaux attendus et orientations du SIAO. Le SIAO63 est ainsi devenu une véritable plateforme départementale.

SIAO Urgence et 115

En 2023, le SIAO Urgence et le service 115 ont été confrontés à une **augmentation significative des demandes** d'hébergement d'urgence. Le contexte socio-économique difficile a exacerbé les vulnérabilités des publics précaires, mettant sous tension les capacités d'accueil et de réponses.

Constats de l'Année 2023 :

- **Évolution des publics :**
La composition générale des demandeurs a montré une majorité d'hommes isolés, mais également une augmentation des familles monoparentales et des jeunes adultes. Reflet de la société et de son actualité, les **besoins médicaux et psychiatriques** complexes sont de plus en plus fréquents parmi les personnes prises en charge. Des liens privilégiés avec le secteur de la Santé sont à construire pour mieux accompagner et suivre les parcours des publics avec problématiques de santé.
- **Augmentation des appels :**
Le service 115 a reçu un total de **25 257 appels** (19 615 en 2022). Malgré les efforts des équipes, plus de la moitié des réponses ont été négatives, soulignant un **décalage** entre les besoins et les solutions disponibles.
- **Interventions collaboratives :**
En réponse aux difficultés courantes de mobilité, le **service de taxi** pour les femmes victimes de violences conjugales a été déclenché 30 fois au cours de l'année. Le 115 a également poursuivi son étroite collaboration avec la maraude pour proposer des solutions de mise à l'abri.



Jeudi 22 juin
Formation professionnelle des équipes hôtelières accueillants des publics vulnérables, par le SIAO Urgence

SIAO Insertion

En 2023, le SIAO Insertion a continué à jouer un rôle crucial dans l'accompagnement des personnes vers des solutions de logement durable. Malgré les défis, le service a su **adapter ses pratiques** et **renforcer ses collaborations** pour mieux répondre aux besoins des publics précaires

Constats de l'Année 2023 :

- **Des demandes toujours aussi nombreuses :**
Le SIAO Insertion a traité un total de **1 873 demandes** de logement d'insertion. Ce nombre élevé de demandes a nécessité une **adaptation** continue des méthodes de travail et un **lien important avec les 60 structures partenaires sur le département du Puy de Dôme** pour maintenir la qualité des services.
- **Innovations et projets :**
Des projets innovants comme la **labellisation pour le relogement** des familles ont été expérimentés avec un certain succès. La volumétrie actuelle du parc à coordonner, et les nouvelles missions du SIAO pointent le besoin de **création d'outils informatisés**. Investir dans des outils complémentaires permettrait de mieux répondre aux besoins des structures partenaires et des personnes mal logées.


25 257
appels
reçus au 115


14 755
demandes
d'hébergement
d'urgence


389
femmes et enfants
victimes de violences
mis à l'abri

LA MÉDIATION FAMILIALE

Le service de Médiation Familiale a ouvert le 1er juillet 2023, en partenariat avec la CAF du Puy-de-Dôme et la MSA. Entre juillet et décembre 2023, 11 réunions d'information ont été organisées auprès des différents partenaires afin de faire connaître ce service, qui est le seul dans le département. En quelques mois, la médiation familiale a suivi **136 personnes** sur l'ensemble du département du Puy-de-Dôme.

En 2024, le service souhaite **collaborer** avec les professionnels du nouvel Espace Rencontre Enfants-Parents, dont les locaux sont mitoyens à ceux de la Médiation Familiale, afin de **faciliter l'accompagnement** des bénéficiaires en situation de conflit ou de rupture.

Ouverture du service
de Médiation Familiale
en juillet



Journée
interrégionale des
Centres de Prise en
Charge des Auteurs
de violences
conjugales
en mai

LE CENTRE DE PRISE EN CHARGE DES AUTEUR · ES DE VIOLENCES CONJUGALES

En 2023, le Centre de Prise en Charge des Auteurs · es de violences conjugales a accompagné **39 personnes** sur les territoires de l'Allier et du Puy-de-Dôme, dont **16 personnes volontaires**. Plusieurs actions de **sensibilisation** ont été mises en place, tant auprès du grand public que des professionnels du secteur social. Ces actions sont directement liées au **réseau partenarial** que le CPCA entretient et qui ne cesse de s'élargir.

Enfin depuis juin, une **psychologue** a rejoint le CPCA à temps partiel. Elle anime actuellement le réseau de psychologues sur les deux territoires.

LES GUILLEMETS INSERTION & PARENTALITÉ

En 2023, le service des Guillemets, qui intègre une micro-crèche et un service d'accompagnement des parents, a pris en charge **98 personnes** lors de 365 entretiens. La majorité des personnes accompagnées étaient des **femmes en situation de monoparentalité**.

Le service a renforcé son **réseau de partenaires** en ajoutant 10 nouveaux prescripteurs par rapport à 2022.

Cette année, **47 parents ont quitté le dispositif**, ce qui signifie qu'ils ont obtenu un mode de garde définitif, leur permettant de s'investir pleinement dans leur formation ou emploi.



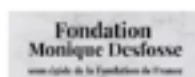
Formation à l'éveil
culturel
à l'automne



NOS PARTENAIRES



ENTREPRISES ET FONDATIONS



NOUS CONTACTER

ANEF 03-63

34 rue Niel

63100

CLERMONT-FERRAND

www.anef-puy-de-dome.org

04 73 14 51 50

contact@anef63.org

ANEF 03-63

